

Seminario Autismo: Empatía Cognitiva y Habilidades sociales.

Teoría, Evaluación e Intervención

Javiera Farías
Julio 2025

¿Neurodiversidad

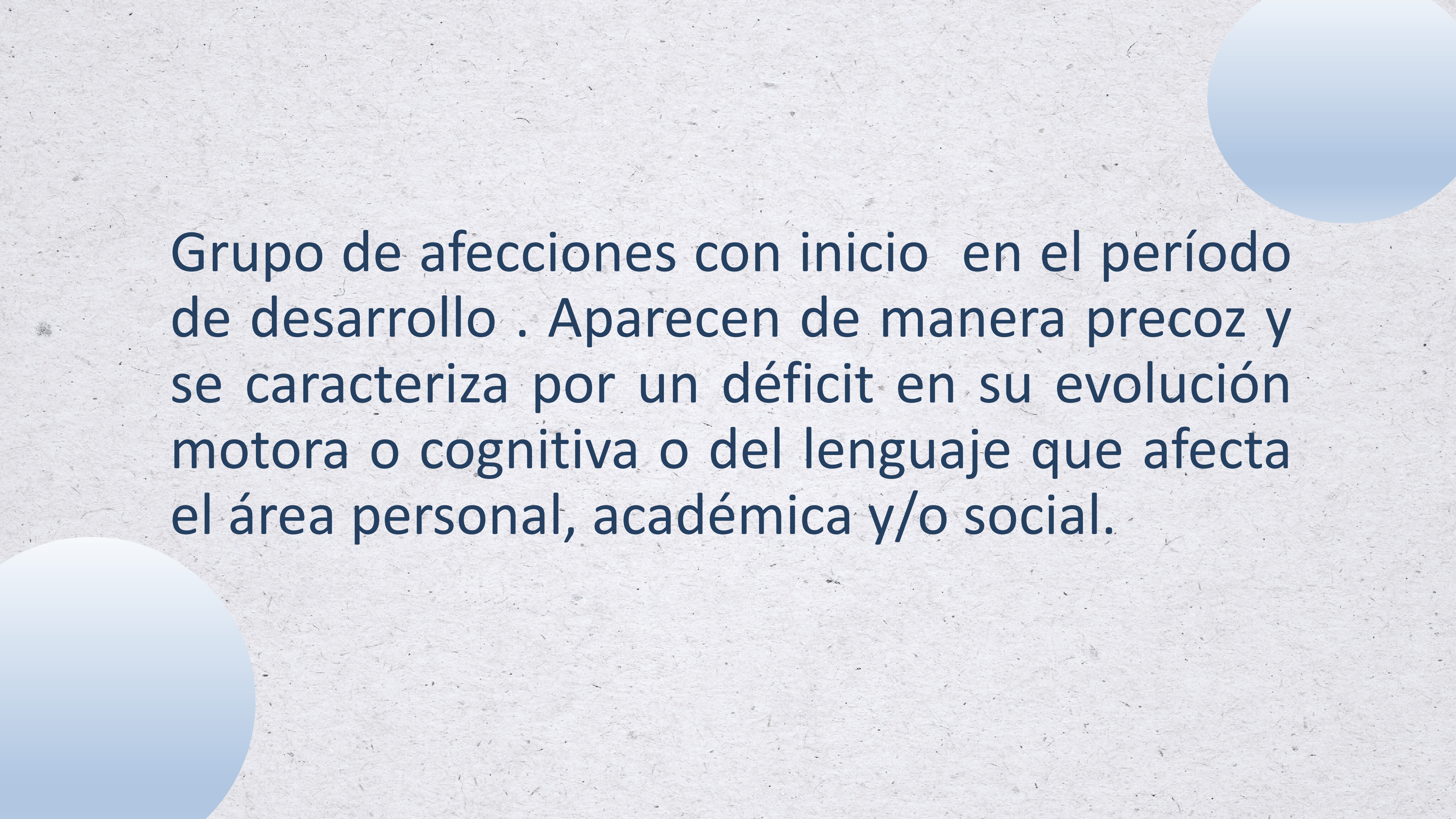
**Trastorno del
Neurodesarrollo ?**

CONDUCTA	Cada una de las funciones observables del sistema nervioso en su desempeño en el medio. Las tres principales serían la CONDUCTA MOTORA, COGNITIVA Y SOCIAL. Todas están presentes desde el nacimiento, son el resultado de la interacción entre GENÉTICA Y AMBIENTE. Su rango NORMA depende de la edad.
NEURODESARROLLO	Proceso de crecimiento y capacitación anatómica del sistema nervioso central que sucede en la infancia y en la adolescencia.
NEURODIVERSIDAD	Rango normal estadístico de conducta en una población a una edad particular. La neurodiversidad es una característica de toda población, no de un individuo específico.

NORMAS SOCIALES	Rango de conductas que la sociedad considera normal para una determinada edad; pueden ser moralmente rígidas, variables, arbitrarias o INFLUENCIADAS por el CONTEXTO y la CULTURA.
NEUROTÍPICO	Los individuos cuyas conductas COINCIDEN con las normas sociales VIGENTES.
NEURODIVERGENTE	Individuos cuyas conductas quedan fuera de las NORMAS SOCIALES VIGENTES. No tienen porqué tener un trastorno del neurodesarrollo.



TRASTORNO DEL NEURODESARROLLO



Grupo de afecciones con inicio en el período de desarrollo . Aparecen de manera precoz y se caracteriza por un déficit en su evolución motora o cognitiva o del lenguaje que afecta el área personal, académica y/o social.

**TRASTORNOS
MOTORES**

**TRASTORNOS
DEL
APRENDIZAJE**

TRASTORNO DEL NEURODESARROLLO SEGUN DSM V

**TRASTORNO
DEL
DESARROLLO
DEL LENGUAJE**

**TRASTORNO
POR DEFICIT
ATENCIONAL**

Deficiencias persistentes y clínicamente significativas en la comunicación e interacción social que se presentan en diferentes contextos, ya sea actualmente o en el pasado.

TRASTORNO DEL ESPECTRO AUTISTA

Presencia de patrones de comportamiento, intereses y actividades restringidos y repetitivos.

Los síntomas deben presentarse en la primera infancia , AUNQUE PUEDEN NO LLEGAR A MANIFESTARSE PLENAMENTE HASTA QUE LAS DEMANDAS SOCIALES EXCEDAN LAS CAPACIDADES

ESFERA SOCIO EMOCIONAL- COMUNICATIVA

APROXIMACIONES
SOCIALES

RECIPROCIDAD
EMOCIONAL

AJUSTE DE LA CONDUCTA
SOCIAL

RELACIONES
INTERPERSONALES

COORDINACION DE
ESTRATEGIAS COMUNICATIVAS

Los síntomas deben
presentarse en la primera
infancia , AUNQUE PUEDEN NO
LLEGAR A MANIFESTARSE
PLENAMENTE HASTA QUE LAS
DEMANDAS SOCIALES
EXCEDAN LAS CAPACIDADES

¿Neurodiversidad

**Trastorno del
Neurodesarrollo ?**



DESARROLLO NEUROTIPICO SOCIO-EMOCIONAL (teoría)

- Recien nacido dotado de mecanismos perceptivos y cognitivos para hacer frente al mundo que lo rodea y es capaz de organizar la información SELECCIONANDO entre los estímulos que provienen del ambiente. INTERACCION FUNCIONAL.
- Desarrollo comunicativo temprano: Rol de los adultos cuidadores. Deben entregar herramientas que favorecen la comunicación y permiten ORIENTAR LA INTERACCION.

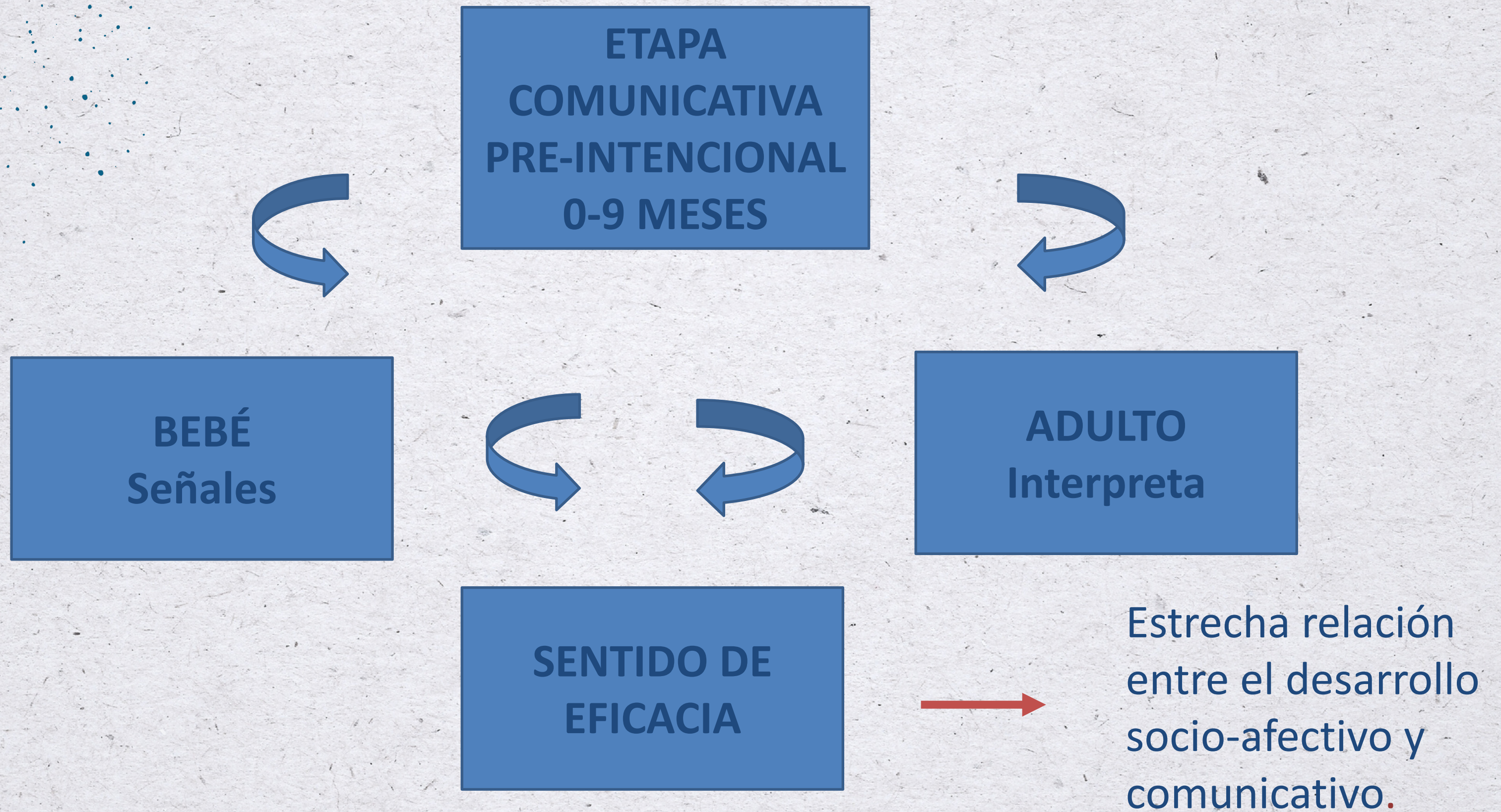
DESARROLLO NEUROTÍPICO SOCIO-EMOCIONAL (teoría)

- Padres en teoría, poseen habilidades para identificar patrones comunicativos tempranos en sus pequeños desde los 6-12 meses. *(Elias, Meadows & Bain, 2003). De este modo los patrones de sus respuestas, en términos de cambio de la atención visual varían frente a las respuestas contingentes de los adultos. Igualmente los patrones de señalización gestual durante los dos primeros años de vida son muy dinámicos. La utilización de gestos durante el primer año tiene una función interactiva. En el segundo año, los gestos de señalización se utilizan para LLAMAR Y MANTENER LA ATENCIÓN DEL ADULTO ESPECIALMENTE CUANDO EL OBJETO DE INTERÉS ESTÁ FUERA DEL FOCO.*

DESARROLLO NEUROTÍPICO SOCIO-EMOCIONAL (teoría)

***EL DESARROLLO PRAGMÁTICO TEMPRANO,
PRECEDE EL DESARROLLO LINGÜÍSTICO
POSTERIOR, FACILITARÍA EL DESARROLLO
COGNITIVO Y ESTÁ ESTRECHAMENTE
RELACIONADO CON EL DESARROLLO AFECTIVO.***

DESARROLLO NEUROTIPICO SOCIO-EMOCIONAL (teoría)



TEORIA DE LA MENTE



SE DESARROLLA DENTRO DE LA GLOBALIDAD
DE LOS PROCESOS MADURATIVOS

TEORIA DE LA MENTE Y TEA

- “Las personas autistas no tienen DÉFICIT EN LA TEORÍA DE LA MENTE”.
- Tener teoría de la mente es lo que nos define com seres humanos.
- Empatía, ponerse en el lugar del otro.
- Las personas autistas tienen empatía y comprenden a los demás pero NO de forma NEUROTÍPICA. La dificultad se hace plausible cuando quieren intercatuar con personas Neurotípicas.
- Desafíos no son solo de personas autistas, tambien es posible evidenciarlas en personas con trastorno del desarrollo del leguaje.

TEORIA DE LA MENTE Y TEA

- Qué pasa en la vida cotidiana con la teoría de la mente.
- Las personas autistas tienen desafíos permanentes en comprender los códigos de la vida social neurotípica.
- Las personas autistas tienen una MENTE que procesa de forma neurodivergente y que de igual modo QUIERE ESTABLECER LAZOS CON OTROS.
- Las personas autistas están mas pendientes de “encontrar una solución al problema” que de consolar. Jeraquía de acciones.
- No existe un solo tipo de Teoría de la mente.



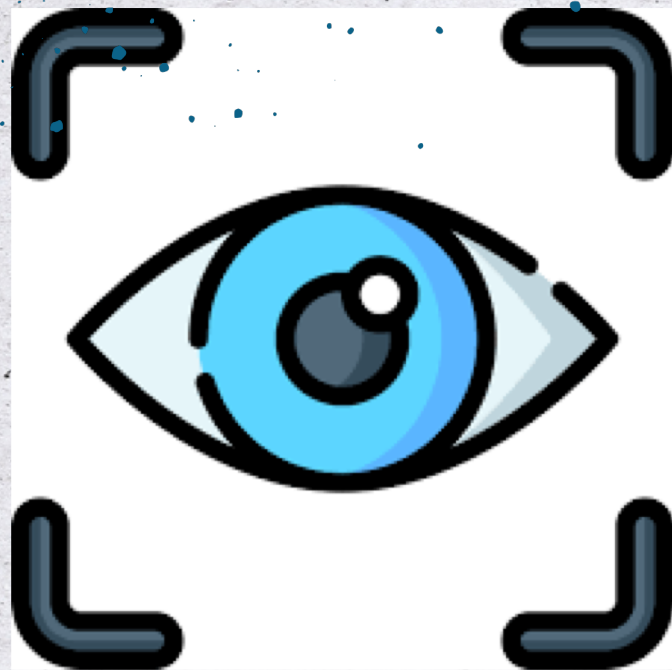
TEORIA DE LA MENTE Y TEA

- Las mayorías y otros grupos influyentes establecen formas de comunicación “adecuadas” y “correctas”. Aquellos que no siguen o no pueden seguir estas formas “aceptables” son marginados y “arrojados” a ajustarse a las normas tradicionales.
- Las personas que viven la condición a menudo son culpadas por falta de comunicación debido a que las personas en el Espectro Autista no siempre reaccionan de la forma que esperan sus pares neurotípicos.
- Generalmente las personas neurotípicas concluyen erróneamente que las personas que viven la condición son cognitiva o emocionalmente deficientes al no conseguir decodificar sus mensajes.

TEORIA DE LA MENTE Y TEA

- Las personas en el Espectro Autista no tienen más discapacidades que sus contrapartes neurotípicas, según la teoría de la «doble empatía» del Dr. Damian Milton. Según Milton, *«si bien es cierto que las personas en el Espectro Autista pueden tener dificultades para procesar y comprender las intenciones de los demás en las interacciones sociales, cuando uno escucha los relatos de las personas que viven la condición, se podría decir que esos problemas son en ambas direcciones»*.

IDENTIFICAR PERFILES



¿Qué es lo
que
primero
mira?
**CONTACTO
VISUAL**



¿Qué es lo
que
primero
qué dice?

**NIVEL DE
ACTIVIDAD
MOTORA**



**EMOCIONES
ASOCIADAS**

PROXÉMICA



Razonamiento/Análisis/Síntesis

Adivinanzas/ Absurdos verbales

Analogías/abstracciones complejas

Categorizaciones/abstracciones simples

Atención

Noción temporal

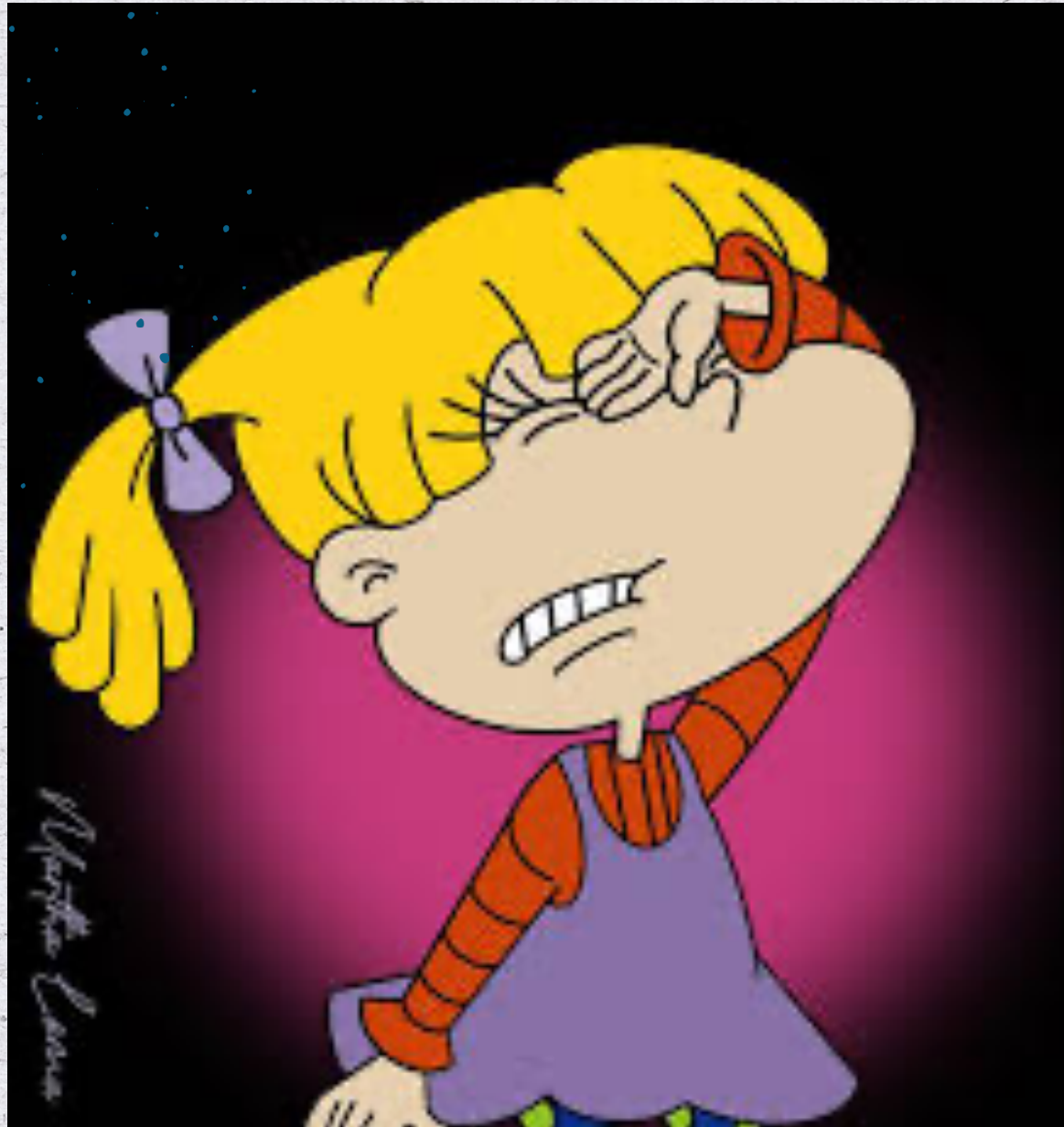
Secuencia auditiva y Ritmo



1. **... UN GRUPO DE COMPORTAMIENTOS , ESTRATEGIAS Y CONSTRUCCIONES QUE SE ADQUIEREN SOCIALMENTE ...**
2. **Van "evolucionando" y "complejizándose" (en teoría) a lo largo de los años.**
3. **Atención y Control Inhibitorio**



PROGRAMA DE HABILIDADES SOCIALES



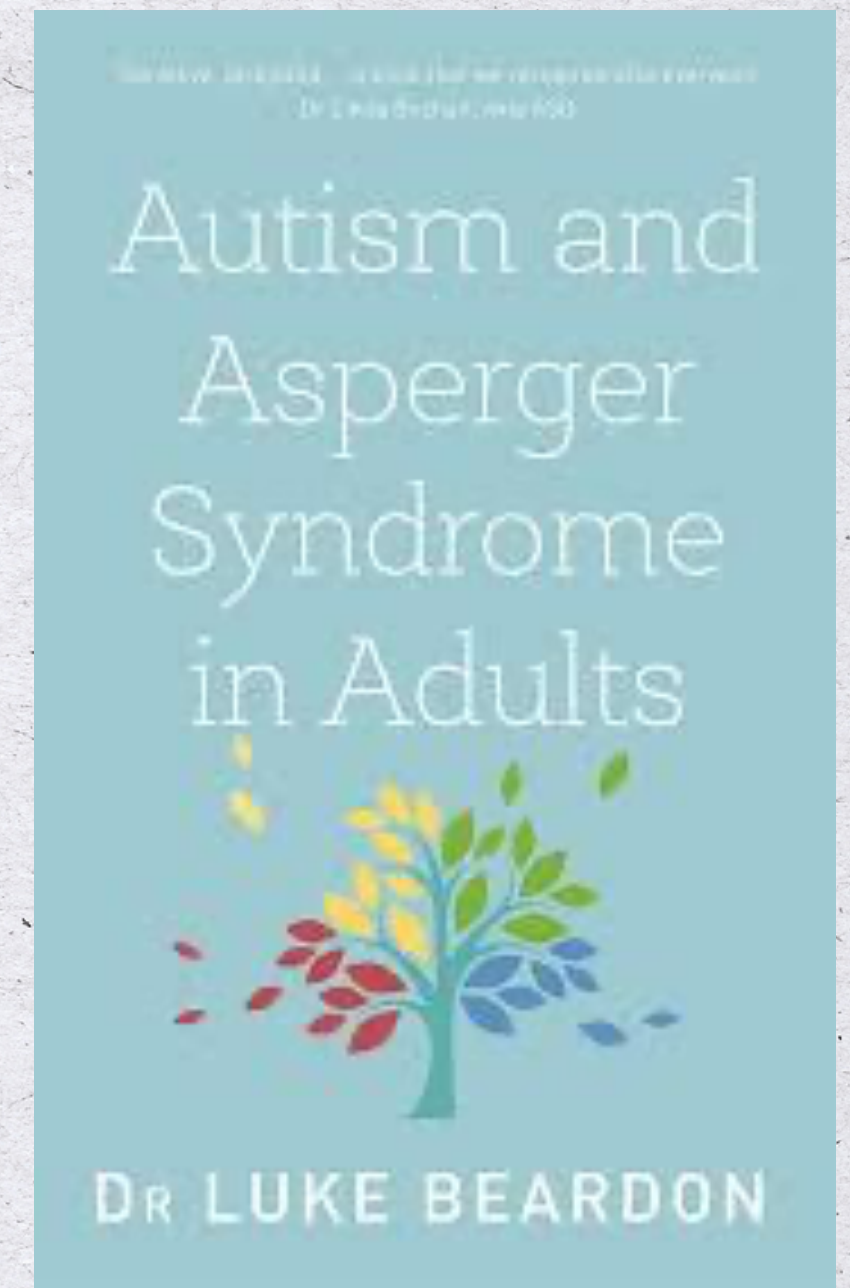
- El interés por los aspectos sociales y emocionales es algo que de manera general, en los últimos años ha llamado la atención.
- Se ha producido un incremento de la investigación centrada en el desarrollo y en la enseñanza de tales habilidades en diferentes ámbitos.



- De este modo las habilidades que desarrollen a lo largo de la vida serán determinantes en la configuración de su personalidad y en sus relaciones interpersonales.
- Las personas con adecuadas habilidades sociales pueden utilizar esta información ofrecida por las emociones propias y ajenas para mejorar su funcionamiento psicológico y modificar su comportamiento para adaptarse mejor a las situaciones sociales.

“...Never believe anything you read about autism” ...
(Nunca creas nada de lo que leas acerca del autismo)

Dr. Luke Beardon, ***“Autism and Asperger Syndrome in adults”***



PREGUNTAS ?